

20^e
CONGRÈS
NATIONAL

CNCGE COLLÈGE ACADÉMIQUE

Exercer et enseigner la médecine générale



16 - 18 JUIN Bordeaux
2021 PARC
DES EXPOSITIONS



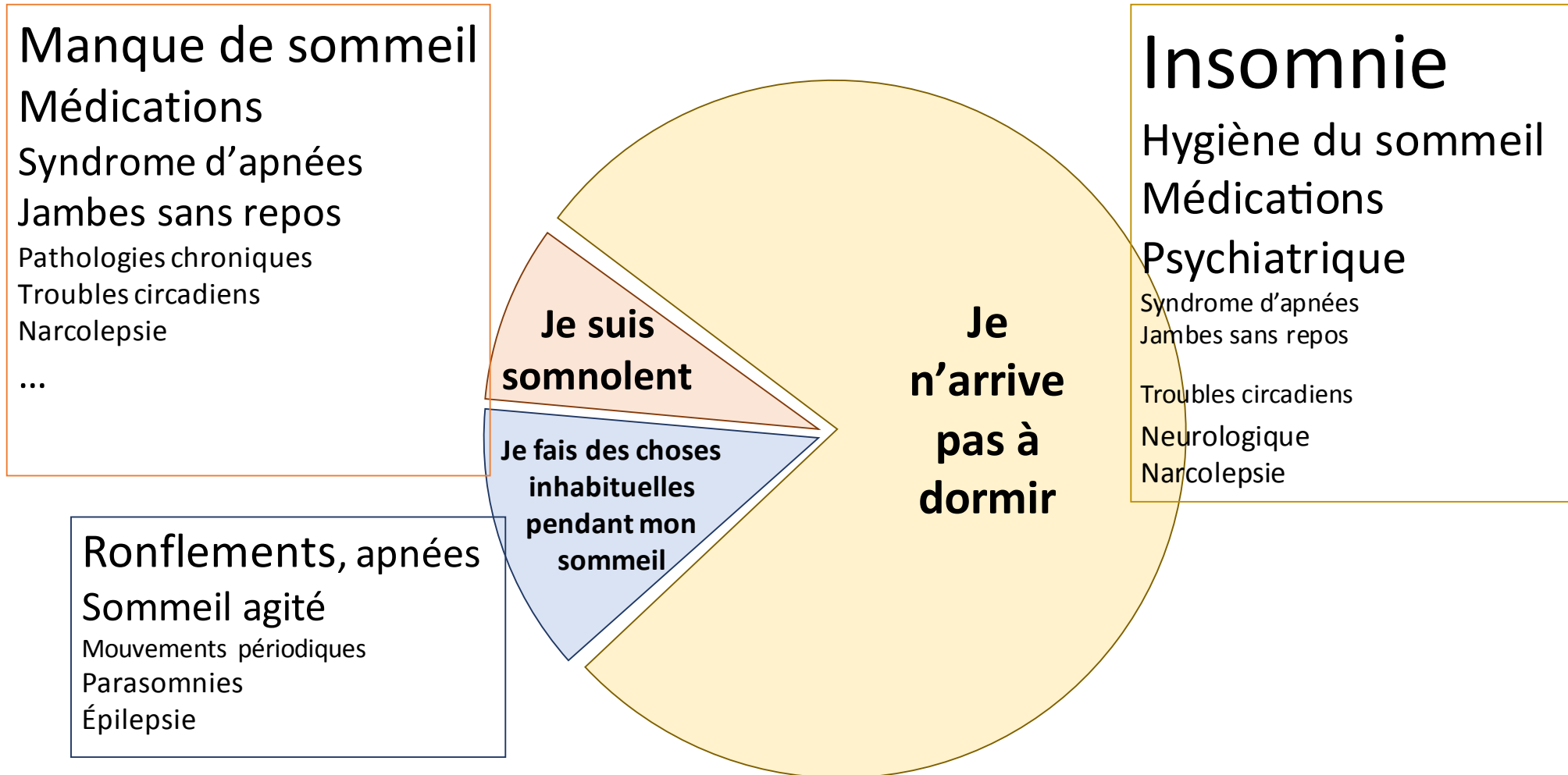
Caractéristiques des consultations avec troubles du sommeil en médecine générale en France. A partir de l'étude ECOGEN.

Florine Haegeli



Directrice de thèse: Dr Juliette Chambe

Troubles du sommeil



Étude observationnelle transversale nationale multicentrique

128 centres, décembre 2011 à avril 2012

Objectif: décrire les motifs de consultations (MC) et les procédures (P) de soins associés aux principaux problèmes de santé pris en charge en médecine générale en France

A partir de la CISP-2

Analyse des troubles du sommeil à partir d'ECOGEN non encore réalisée

Code	Rubrique	n	(%)
A98	Gestion santé/médecine préventive	5 000	(10,95)
K86	Hypertension non compliquée	3 189	(6,99)
R74	Infection aiguë des voies respiratoires supérieures	1 969	(4,31)
T93	Trouble du métabolisme des lipides	1 691	(3,70)
A97	Pas de maladie	1 235	(2,70)
P76	Dépression	1 216	(2,66)
T90	Diabète non insulinodépendant	1 093	(2,39)
R78	Bronchite aiguë/bronchiolite	697	(1,53)
P06	Perturbation du sommeil	669	(1,47)
T86	Hypothyroïdie/myxœdème	647	(1,42)
Total		17 406	(38,14)

Tableau 3. Top 10 des résultats de consultation (n = 45 642)

Objectifs

- Estimer la fréquence des troubles du sommeil chez les patients adultes en consultation de médecine générale en France
- Déterminer leurs caractéristiques socio-démographiques et médicales
- Etudier les caractéristiques des consultations avec troubles du sommeil et les procédures de soin associées pour l'insomnie

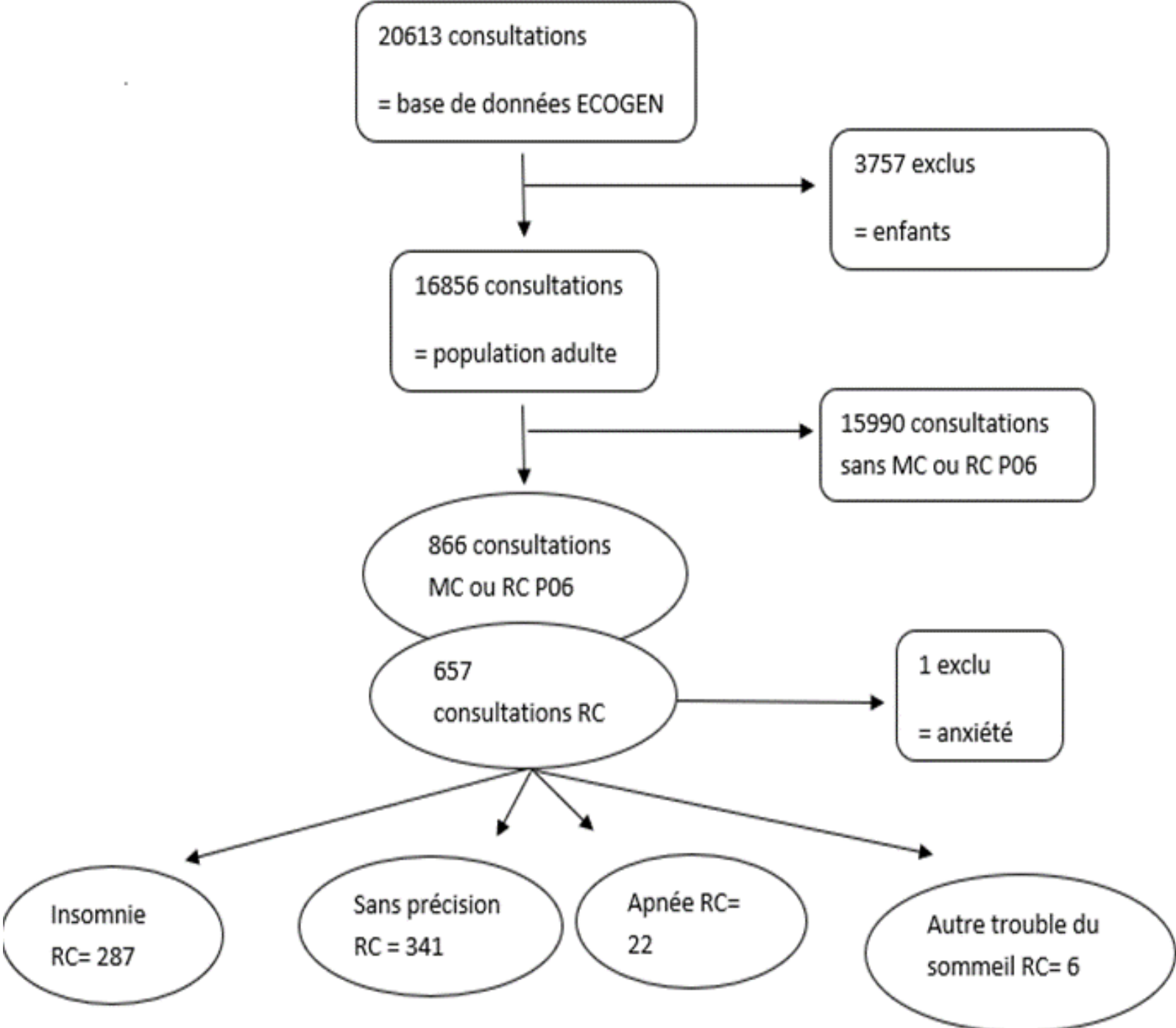
Population et sous-groupes

- Patients adultes
- Troubles du sommeil= code P06 de la CISP-2 (MC et RC)
- 4 groupes (verbatim associé):
 1. Insomnie
 2. sans précision
 3. apnée du sommeil
 4. autres troubles du sommeil (cauchemars, somnambulisme)

Méthode

- Pathologies associées: 12 groupes de pathologies à partir de la CISP-2 (RC)
- 3 groupes pour les procédures associées à l'insomnie:
 - Médication/prescription
 - Conseils/écoute/règles hygiéno-diététiques
 - Orientation
- Caractéristiques socio-démographiques des patients et des praticiens
- Caractéristiques médicales de ces consultations
- Analyse statistique

Diagramme de flux



Fréquence des troubles du sommeil

	TOTAL 16856 Effectif % (N)	MCRC	MC	RC
P06		5.14% (866)	2.57% (433)	3.90% (657)
Insomnie		2.28% (385)	1.31% (221)	1.70% (287)
Sans précision		2.62% (441)	1.10% (186)	2.02% (341)
Insomnie + Sans précision		4.90% (826)	2.41% (407)	3.73% (628)
Apnée du sommeil		0.15% (25)	0.08% (13)	0.13% (22)
Autres troubles du sommeil		0.08% (14)	0.08% (13)	0.04% (6)

Résultats généraux

Catégories	Population adulte N= 16856	Population adulte sans MC/RC P06 N= 15990	Population adulte avec MC/RC P06 N= 866	p	OR (multivarié)	IC 95%	P
Age moyen (an) IC (95%)	55.0 [54,7 ; 55,3]	54.7 [54,4 ; 55.0]	62.1 [60.9 ; 63.3]	<0.0001 *	1.01	(1.005 ; 1.018)	0.0009*
Homme Femme	40.0% (6743) 60.0% (10113)	40.2% (6425) 59.8% (9565)	36.7% (318) 63.3% (548)	0,043*	Réf 1.09	Réf (0.94 ; 1.27)	Réf 0.27
Statut d'Assurance Maladie **							
ALD	26.5% (4462)	26.1% (4177)	32.9% (285)	<0.0001 *	0.77	(0.64 ; 0.92)	0.004 *
AT	2.4% (400)	2.4% (390)	1.2% (10)		NS		
CMU	3.1% (521)	3.1% (498)	2.7% (23)	0,043*	NS		
Invalidité	1.0% (174)	1.0% (160)	1.6% (14)	0,76 0,043*	NS		
Durée moyenne (min) IC (95%)	17,8 [17,5 ; 18,0]	17,7 [17,4 ; 17,9]	19,6 [19.0; 20,2]	<0.0001 *	1.00	(1.00 ; 1.01)	0.3415
Nombre de RC							
Moyenne IC (95%)	2,4 [2,3 ; 2,4]	2,3 [2,2 ; 2,4]	3,8 [3,7 ; 4,0]	<0.0001 *	1.41	(1.28 ; 1.56)	2.62e-12*
Nombre de MC							
Moyenne IC (95%)	2,8 [2,7 ; 2,9]	2,9 [2,7 ; 3,0]	4,5 [4,4 ; 4,7]	<0.0001 *	1.37	(1.28 ; 1.48)	< 2e-16*
Nombre de P							
Moyenne IC (95%)	5,0 [5,0 ; 5,1]	4,8 [4,76 ; 4,84]	7,0 [6,8 ; 7,2]	<0.0001 *	0.90	(0.86 ; 0.94)	7.39e-07*

Consultations avec diagnostic d'insomnie (RC)

- **Caractéristiques sociodémographiques des patients associées:**
 - Age (OR 1,02/ année supplémentaire)
 - Sexe féminin (OR 1,19)
 - Ouvriers (OR 2,17)
 - ALD ($p < 0,0001$), analyse univariée unique
 - Moins de nouveaux patients (OR 0,49)



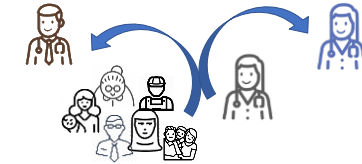
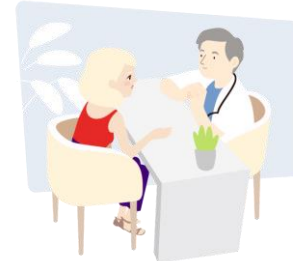
Consultations avec diagnostic d'insomnie (RC)

- **Caractéristiques de la consultation (analyse univariée):**
 - Plus longue (19,0 contre 17,7 minutes, $p < 0,0001$),
 - Plus de Motifs de Consultation (4,6 contre 2,9, $p < 0,0001$)
 - Plus de Résultats de Consultation (4,2 contre 2,3, $p < 0,0001$)
 - Plus de Procédures (7,4 contre 4,8, $p < 0,0001$)
 - **Plus complexe**

Pathologies associées au diagnostic d'insomnie

Association à :	Analyse univariée			Analyse multivariée		
	Sans diagnostic d'insomnie N= 16228	Avec diagnostic d'insomnie N= 628	p	OR	IC (95%)	p
RC anxiété	3.9%	4.3%	0,562	1.08	(0.73;1.61)	0.7009
RC dépression	7.3%	12.4%	<0.0001*	1.64	(1.27;2.11)	0.000131*
RC addiction	3.4%	5.4%	0,0067*	2.22	(1.52;3.23)	3.31e-05*
RC P sauf P06, anxiété, dépression, addiction	NC	NC	NC	1,08	(0,65 ; 1,75)	0,7708
MC social	4.0%	6.1%	0,013*	1.75	(1.23;2.48)	0.00168 *
RC social	3.3%	4.5%	0,120	1.49	(1.001;2.221)	0.0493*
RC douleur	33.0%	38.2%	0,006*	1.17	(0.98;1.38)	0.0733
RC douleur connue	18.0%	24.4%	<0.0001*	1.31	(1.08;1.59)	0.006*
RC HTA	20.8%	40.1%	<0.0001*	1,68	(1,40 ;2,01)	1,54e-08*
RC cardio autre	7.0%	13.4%	<0.0001*	1.33	(1.04;1.71)	0.025*
RC respiratoire	4.4%	7.8%	<0.0001*	1.61	(1.04;1.71)	0.0025*
RC diabète	7.0%	11.0%	0,0001*	1.19	(0.90;1.56)	0.224
RC obésité	1.1%	3.2%	<0.0001*	3.10	(1.90;5.07)	6.67e-06*
RC problème chronique	6.6%	10.5%	0,0002*	1.44	(1.15;1.81)	0.0017*

Caractéristiques sociodémographiques et de la consultation selon le type de procédure chez les patients avec diagnostic d'insomnie (analyse multivariée)

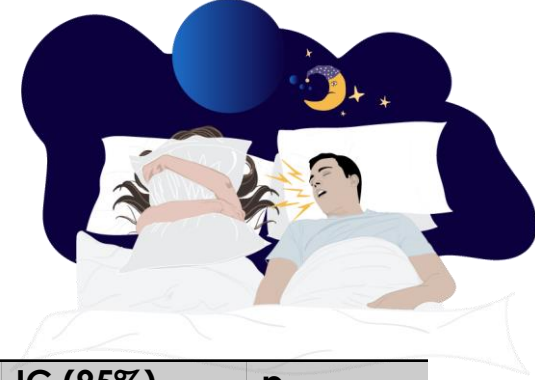


Catégories	Procédure P50		Procédure conseil/écoute/RHD		Procédure orientation	
	OR IC (95%)	p	OR IC (95%)	p	OR IC (95%)	p
Age moyen (an) IC (95%)	1,02 [0,99 ; 1,04]	0,192	0,981 [0,96 ; 0,99]	0,031	0,95 [0,90 ; 0,99]	0,018*
Hommes	Ref		Ref		Ref	
Femmes	1,81 [0,95 ; 3,42]	0,069	0,99 [0,67 ; 1,49]	0,997	4,51 [0,77 ; 26,37]	0,095
Catégorie socioprofessionnelle		NS		NS		NS
Statut d'Assurance Maladie		NS	ALD : 0.62 [0,40 ; 0,95]	0,028*		NS
Durée moyenne (min) IC (95%)	0,98 [0,95 ; 1,01]	0,211	1,03 [1,005 ; 1,046]	0,013*	1,04 [0,97 ; 1,11]	0,285
Nombre de MC Moyenne IC (95%)	0,850 [0,647 ; 1,117]	0,244	0,83 [0,68 ; 1,01]	0,065	0,96 [0,62 ; 1,49]	0,859
Nombre de RC Moyenne IC (95%)	1,99 [1,28 ; 3,09]	0,002*	0,65 [0,49 ; 0,85]	0,002*	0,74 [0,38 ; 1,45]	0,384
Nombre de P Moyenne IC (95%)	0,942 [0,79 ; 1,11]	0,485	1,34 [1,22 ; 1,48]	<0,0001*	1,14 [0,85 ; 1,52]	0,377

Pathologies associées à une procédure prescription chez les patients avec diagnostic d'insomnie (analyse univariée)

Association à :	Population sans P50 N=51	Population avec P50 N=577	p	OR	IC (95%)
RC anxiété	0.0%	4.7%	0,193	0.61	MANQUE
RC dépression	5.9%	13.0%	0,140	2.39	(0,74 ; 12,28)
RC addiction	3.9%	5.6%	0,932	1.44	(0,35 ; 12,75)
RC P sauf P06 ; anxiété, dépression ; addiction	19.6%	2.4%	<0.0001*	0.10	(0.04 ; 0.24)
MC social	3.9%	6.2%	0,774	1.63	(0,40 ; 14,38)
RC social	3.9%	4.5%	1	1.16	(0,27 ; 10,34)
RC douleur	29.4%	39.0%	0,177	1.53	(0,80 ; 3,09)
RC douleur connue	13.7%	25.3%	0,065	2.13	(0,92 ; 5,72)
RC cancer	5.9%	6.4%	1	1.10	(0,33 ; 5,76)
RC cardiologique	29.4%	53.6%	0,0009*	2.76	(1,44 ; 5,56)
RC respiratoire	0.0%	8.5%	0,026*	1.19	MANQUE
RC Métabolique	25.5%	41.1%	0,029*	2.03	(1,03 ; 4,26)
RC problème chronique	2.0%	11.3%	0,038*	6.34	(1,05 ; 259,30)

SAOS



Catégories	Population adulte sans RC apnée du sommeil N= 16834	Population adulte P avec RC apnée du sommeil N= 22	OR	IC (95%)	OR	IC (95%)	p
Age							
Age moyen (an)	55.0	59.4	0,284		1.00	[0.97 ;1.04]	0.842
IC (95%)	(54.7 ; 55.3)	(52.2 ; 66.7)					
Genre							
Homme	6729 (40.0%)	14 (63.6%)	0,024*	0.38	(0,14 ; Ref	Ref	Ref
Femme	10105 (60.0%)	8 (36.4%)			0.40	[0.17 ;0.94]	0.037*
Catégorie socioprofessionnelle			0,182				
Statut d'Assurance Maladie **			0.095				
Durée moyenne (min)	17.8	23.6	0,0004*		1.01	[0.99 ; 1.01]	0.209
IC (95%)	(17.5 ; 18.0)	(19.6 ; 27.5)					
Nombre de RC							
Moyenne	2.4	4.1	<0,0001*		1.76	[1.10 ; 2.80]	0.018*
IC (95%)	(2.3 ; 2.4)	(3.1 ; 5.1)					
Nombre de MC							
Moyenne	2.8	4.3	0,0002*		0.84	[0.59 ; 1.21]	0.347
IC (95%)	(2.77 ; 2.82)	(3.3 ; 5.3)					
Nombre de P							
Moyenne	5.045	8.0	0,0006*		1.90	[0.92 ; 1.29]	0.318
IC (95%)	(5.002 ; 5.088)	(5.7 ; 10.2)					

Analyse multivariée

Association à :	OR	IC (95%)	p
RC obésité	17,12	(3,41 ; 86,010)	0,0006*
RC HTA	0,64	(0,16 ; 2,54)	0,5227

Forces et limites de l'étude

- **Forces de l'étude ECOGEN:**

- Un des plus grands recueils de données en soins primaires
- Reflet de l'activité de médecine générale en France
- Déroulement du recueil de données
- Utilisation de la CISP-2

Forces et limites de l'étude

- **Limites de l'étude ECOGEN:**

- possible caractère saisonnier
- Un même patient a pu consulter plusieurs fois
- Possible biais de classement
- Non conçue spécifiquement pour l'étude des troubles du sommeil
- Etude observationnelle : pas de lien de causalité

Conclusion

- Insomnie = trouble du sommeil le plus fréquent
- Consultations complexes
- Association à des pathologies psychiatriques mais aussi somatiques et des problématiques sociales
- Traitement médicamenteux= référence
- Nécessité d'études supplémentaires

20^e
CONGRÈS
NATIONAL

CNGE COLLÈGE ACADÉMIQUE

Exercer et enseigner la médecine générale



16 - 18 JUIN Bordeaux
2021 PARC
DES EXPOSITIONS



CNGE



Rejoignez-nous : stand n°17

STRASBOURG 2022

WWW.CRGEA.ORG/CONGRES-CNGE-2022

www.congrescnge.fr

  #CNGE2021